

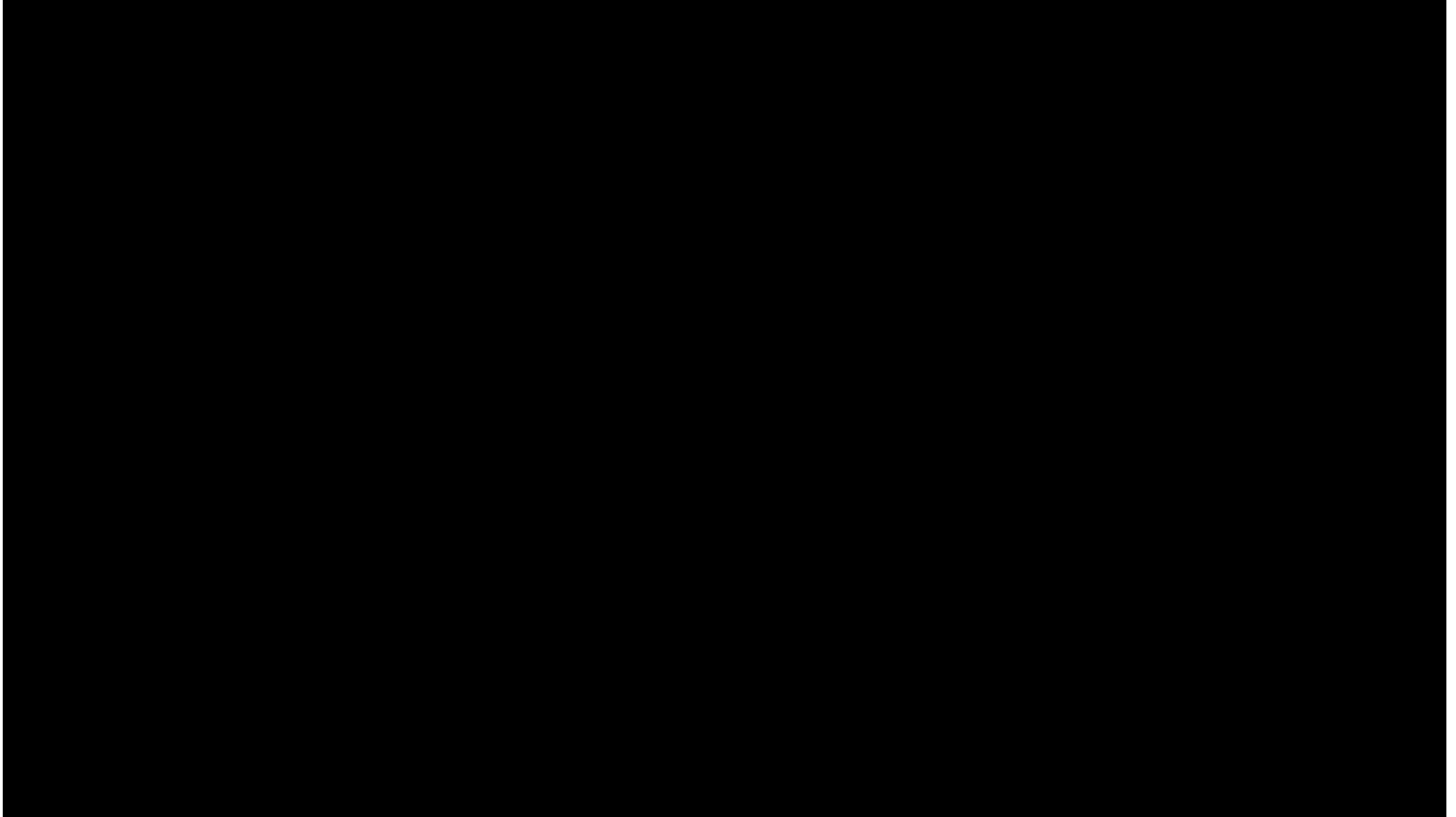
2024

# 四川省教育系统 消防安全培训

四川省消防救援总队



# 校园火灾警示教育片



# 目录

## CONTENTS

01为什么要重视校园消防工作

02校园消防工作的突出风险点在哪里

03常见的校园消防安全隐患有哪些

04学校消防安全管理职责及法律责任

05学校消防安全管理建议

2024

PART 01

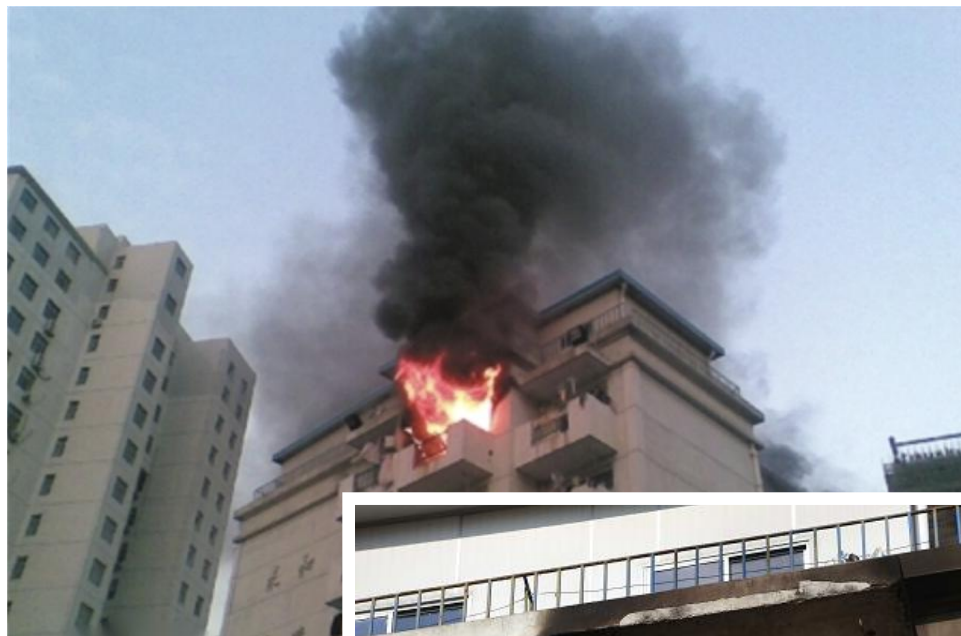
# 为什么要重视校园 消防工作



# 过往教训：校园火灾案例回顾

## 案例1：

2008年11月14日，上海商学院徐汇校区一学生宿舍楼发生火灾，火势迅速蔓延导致烟火过大，4名女生在消防队员赶到之前从6楼宿舍阳台跳楼逃生，不幸全部遇难。据调查，起火原因为寝室里使用“热得快”引发电器故障，引燃周围可燃物。



## 过往教训：校园火灾案例回顾

### 案例2:

2016年8月17日，烟台某大学13号公寓一楼宿舍发生火灾，整个宿舍全部烧毁，300余人紧急疏散。据调查，起火原因为留校学生在宿舍点燃蚊香后外出上网，引燃周边杂乱堆放的衣物等可燃物。

### 案例3:

2018年12月16日北京航空航天大学食堂发生火灾，所有就餐学生全部紧急疏散。据调查，起火原因为食堂一楼烟道起火。



## 过往教训：校园火灾案例回顾

### 案例4:

2018年12月26日，北京交通大学东校区2号楼市政与环境工程实验室爆炸起火，过火面积60平米，事故导致三名参加实验的学生死亡。据调查，**事故原因为学生在实验室内使用搅拌机对镁粉和磷酸搅拌反应，过程中料斗内产生的氢气被搅拌机转轴处金属摩擦、碰撞产生的火花点燃爆炸。**



# 过往教训：校园火灾案例回顾

## 案例5:

2019年3月14日广西建设职业技术学院一女生宿舍发生火灾。据调查，起火原因是电气线路故障引发。



## 过往教训：校园火灾案例回顾

### 案例6:

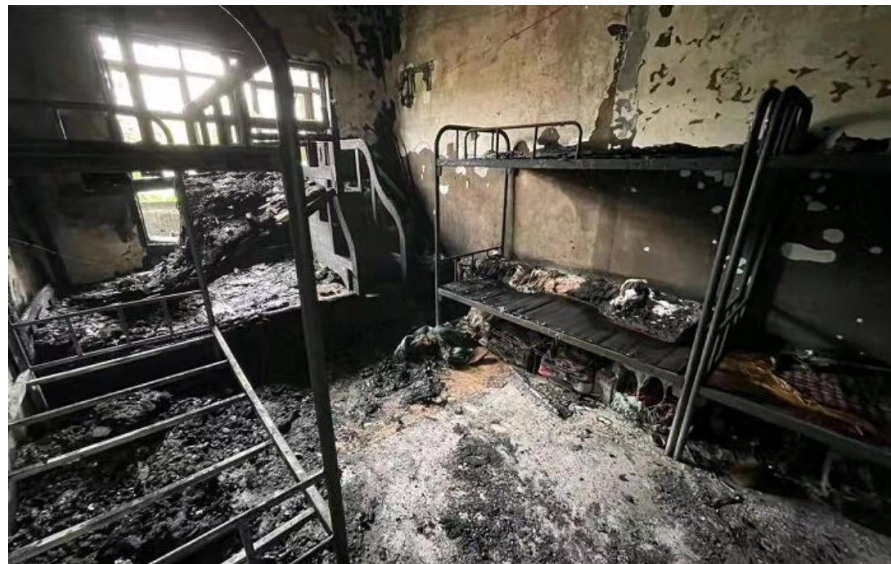
2020年12月21日上午，湖南农业大学一学生宿舍发生火灾，现场浓烟蔓延到楼层阳台，火灾现场过火面积约2平方米，宿舍物品被烧毁。据调查，起火原因为当天晚上学生使用大功率电器，结果电闸跳闸断电，次日学生到宿管处请求恢复用电后便离开宿舍去上课，忘记关闭放在棉被上的吹风机及电插板开关，宿管也没有核实断电原因便为该宿舍送电，导致火灾的发生。



# 过往教训：校园火灾案例回顾

## 案例7:

2021年6月25日，河南省柘城县远襄镇北街村柘城县震兴武馆发生重大火灾事故，造成18人死亡、11人受伤，直接经济损失2153.7万元。事故调查报告指出，造成人员伤亡的主要原因之一为逃生通道不符合要求。震兴武馆一、二层之间仅有一部敞开式楼梯，火灾发生后，楼梯间迅速充满高温有毒烟气，二层住宿的学员难以通过楼梯逃生。二层西侧学员集体宿舍4个外窗均安装有防盗网，学员无法通过西侧外窗逃生。



河南商丘 应急管理部消防救援局防火监督处副处长 王天瑞

新闻直播间

封死了孩子的逃生通道

11月9日 10:18 5℃ • 南京 晴 6~13℃ • 上海 晴 6~12℃ • 武汉 晴 4~16℃ • 长沙 晴 5~

## 过往教训：校园火灾案例回顾

### 案例8：

2024年1月19日，河南省南阳市方城县独树镇英才学校宿舍楼发生重大火灾事故，造成13名儿童死亡、1名儿童受伤。事故原因正在调查当中。



## 上位政策：上级文件精神学习

针对1月19日河南南阳方城县独树镇英才学校宿舍楼火灾事故，习近平总书记作出重要批示

阳生、王凯并进鹏、祥喜、晓伟同志：河南南阳方城县一学校宿舍发生火灾，造成多名学生伤亡，令人十分痛心，要全力救治受伤学生，妥善做好学生家属安抚等善后工作，尽快查明事故原因，依法严肃追究责任，深刻汲取教训。近期多地发生多起安全生产事故，务必引起高度重视。当前春节临近，各类安全风险上升，各地区和有关部门要严格落实安全生产责任制，制定完备处置预案，加强人员密集场所和重点部位风险隐患排查，严守安全防范措施，坚决遏制重特大事故发生，确保人民群众生命财产安全。

# 上位政策：上级文件精神学习



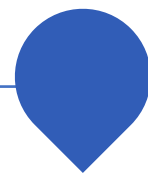
1月26日

国务院安委会办公室印发《关于开展消防安全集中除患攻坚大整治行动的通知》（安委办函〔2024〕3号），决定从即日起至3月底，在全国开展消防安全集中除患攻坚大整治行动。



1月31日

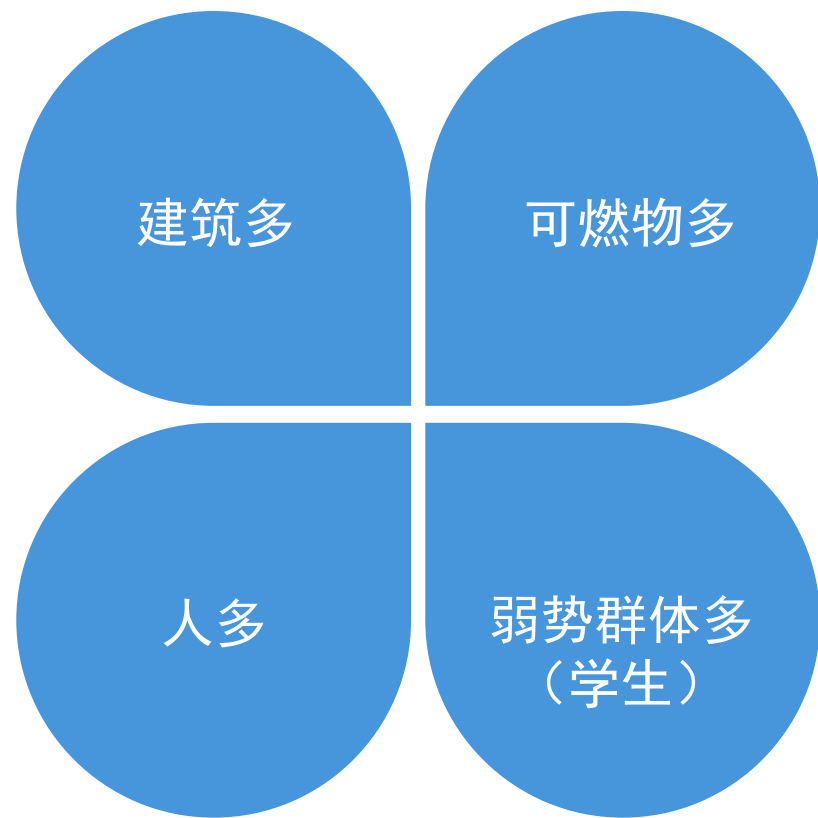
国家消防救援局办公室印发《关于拆除人员密集场所门窗设置影响逃生和灭火救援的障碍物的通告》，要求拆除包括学校教学楼、图书馆、食堂和集体宿舍在内的人员密集场所门窗设置的影响逃生和灭火救援的障碍物。依据《中华人民共和国消防法》，人员密集场所在门窗上设置影响逃生和灭火救援的障碍物的，由消防救援机构责令改正，并对单位处五千元以上五万元以下罚款；经责令改正拒不改正的，由消防救援机构依法强制执行，所需费用由违法行为人承担；构成犯罪的，依法追究刑事责任。



2月1日

四川省安委会印发《四川省安全生产委员会关于开展消防安全集中除患攻坚大整治行动的通知》（川安委〔2024〕6号），决定从即日起至3月底，在全省开展消防安全集中除患攻坚大整治行动，由左永祥副省长挂帅，教育厅为工作专班成员单位。整治范围包括“九小场所”“多业态混合生产经营场所”“人员密集场所”，其中“九小场所”包含小型学校幼儿园、“人员密集场所”包含寄宿制中小学，主责单位均为教育部门。

## 当前形势：校园火灾防控处于弱势



“四多”

**建筑多、可燃物多，导致火灾隐患点多，起火原因复杂。**

学校的内部单位点多面广，设备、物资存储较为分散，生产、生活火源多，用电量大，可燃物特别是易燃物种类繁多。通过对学校火灾的分析，从时间上看，大都发生在节假日，工余时间和晚间；发生部位看，多发生在实验室、仓库、厨房、学生宿舍、图书馆等场所。

**人多、弱势群体多，人员集中，疏散困难，火灾往往造成人员伤亡，社会影响大。**

学校人口密度大，集中居住的宿舍公寓多，宿舍内违章用电用火较多，稍有不慎就会引发火灾，人员难以顺利疏散逃生，极易造成人身伤亡。学校一旦发生火灾，会迅速传遍社会，特别是出现人身伤亡，会造成极为严重影响。

2024

PART 02

# 校园消防工作的突出 风险点在哪里



# 消防安全条件突出风险

老旧学校建筑，布局不合理，耐火等级低、消防通道不畅，防火间距不足，防火分隔设施和消防设施缺乏，建筑消防设施坏损。幼儿园、托儿所违规设在4层及以上。男女学生共用的宿舍楼，疏散通道被截断，导致疏散楼梯不足。学生宿舍窗户和安全出口安装铁栅栏且未设置从内部开启的逃生窗，晚上将安全出口锁闭。逃生困难，极易造成群死群。



## 用电管理突出风险

学生宿舍内大量使用电脑、电视机、电风扇、电吹风等电器设备，部分学生不遵守安全用电规定，电线路私拉乱接，不安全充电，超负荷用电情况十分普遍，违规使用“小太阳”、暖脚器、“热得快”、电炉子等大功率电器；宿舍内违规停放电动自行车、平衡车并为其充电。



# 易燃可燃物品突出风险

学生宿舍内大量堆放衣物、床被、桌椅、书籍等易燃可燃物品。部分食堂燃料储存及使用不规范，油烟管道清洗不及时，集聚大量易燃可燃油污。实验室危化品虽存量不大，但品种繁多、使用频繁，化学反应风险高，在领用、登记、使用、回收等环节不同程度存在失控漏管现象。有的学校违规采用易燃可燃夹芯彩钢板搭建小商店、洗衣房、仓库等附属用房，甚至用作临时宿舍、办公室，火灾危险性极大。



# 日常消防安全管理突出风险

学校主要负责人消防安全意识不强，逐级消防安全责任制不健全、不落实。消防设施器材未定期维护保养，损坏后未及时维修恢复。日常防火巡查检查不到位，夜间值班与防火巡查未有效结合。消防控制室值班人员未持证上岗，不熟悉应急处置程序。未制定灭火和应急疏散预案，未建立微型消防站等力量，不能及时有效处置初起火灾。



# 消防宣传教育培训突出风险

教育部门和学校未认真组织开展消防宣传进课堂，未将消防安全教育纳入教学计划。未达到学校消防安全教育有教材、有师资、有课时、有场地“四有”要求。未定期组织开展应急疏散演练。对学生消防安全常识宣传和火灾警示教育不到位，造成学生不了解学校及校内各区域的火灾危险性，不会报警、不会灭火、不会逃生。



2024

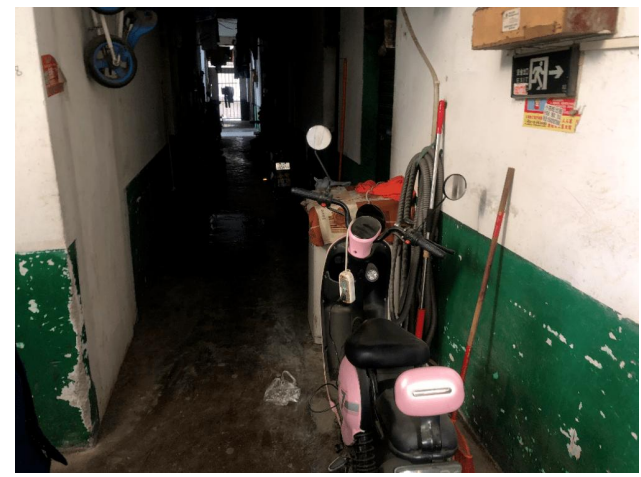
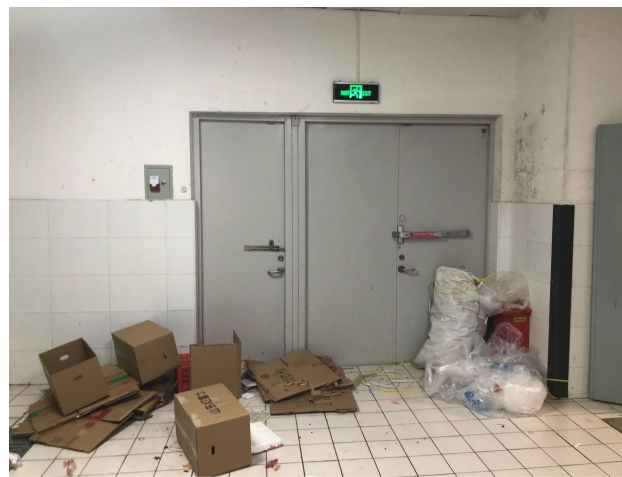
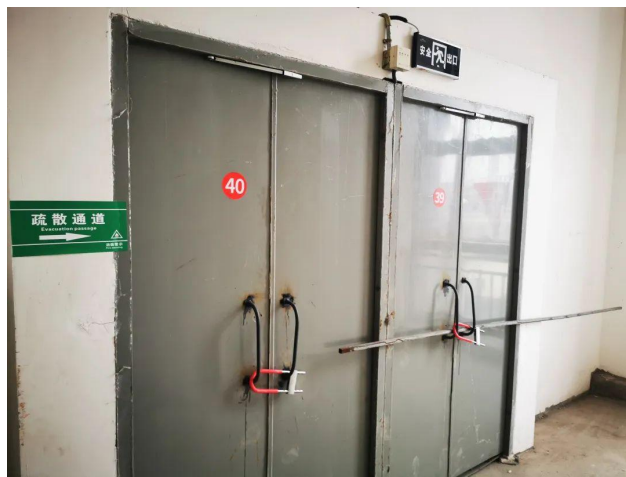
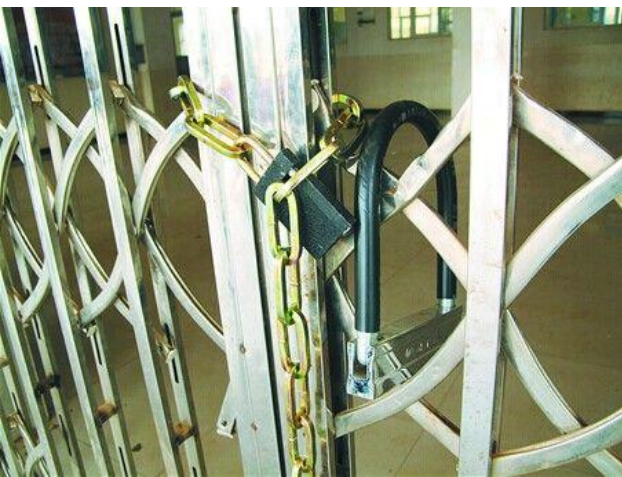
PART 03

# 常见的校园消防安全 隐患有哪些



# 疏散通道

学校出于安全及方便管理考虑，部分通道、出口锁闭，在教学楼、宿舍楼窗户和安全出口安装铁栅栏且未设置从内部开启的逃生窗，晚上将安全出口锁闭。学生将自行车、电瓶车和其他杂物堆放在疏散通道，导致堵塞。



# 消防设施设备

常闭式防火门被打开，或闭门器、顺序器等组件被拆除、损坏



# 消防设施设备

## 防火门设置要求：

- 除允许设置常开防火门的位置外，其他位置的防火门均应采用常闭防火门。常闭式防火门应在其明显位置设置“保持防火门关闭”等提示标识
- 除管井检修门和住宅的户门外，防火门应具有自行关闭功能。双扇防火门应具有按顺序自行关闭的功能。



# 消防设施设备

疏散指示标志、应急灯、室内消火栓等消防设施损坏



# 消防设施设备

## 疏散指示标志设置要求：

(1) 学校应设置灯光疏散指示标志，并应符合下列规定：

- ①应设置在安全出口和人员密集的场所的疏散门的正上方；
- ②应设置在疏散走道及其转角处距地面高度1.0m以下的墙面或地面上。灯光疏散指示标志的间距不应大于20m；对于袋形走道，不应大于10m；在走道转角区，不应大于1.0m。

(2) 标志灯的规格应符合下列规定：

- ①室内高度大于4.5m的场所，应选择特大型或大型标志灯；
- ②室内高度为3.5m~4.5m的场所，应选择大型或中型标志灯；
- ③室内高度小于3.5m的场所，应选择中型或小型标志灯。

(3) 标志灯应选择持续型灯具。

(4) 灯具的布置应根据疏散指示方案进行设计，且灯具的布置原则应符合下列规定：

- ①照明灯的设置应保证为人员在疏散路径及相关区域的疏散提供最基本的照度；
- ②标志灯的设置应保证人员能够清晰地辨识疏散路径、疏散方向、安全出口的位置、所处的楼层位置。

# 消防设施设备

部分建筑消防设施被停用、未能保持完好有效



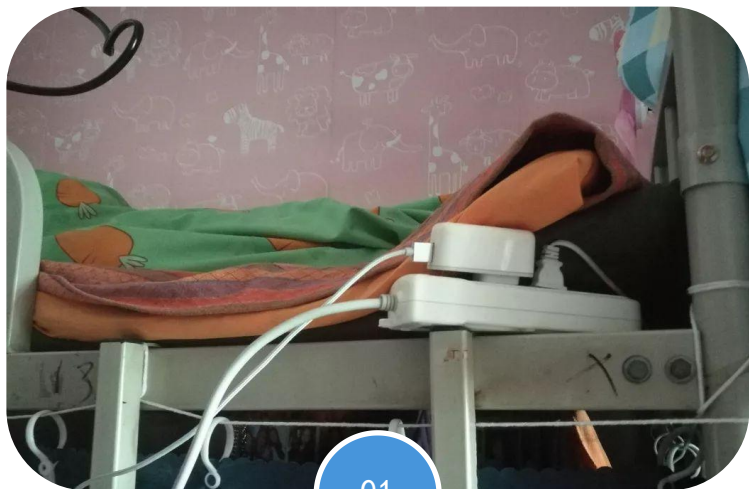
# 消防设施设备

值班室无人值班



然后就走了 消防控制室无人

# 电气火灾隐患



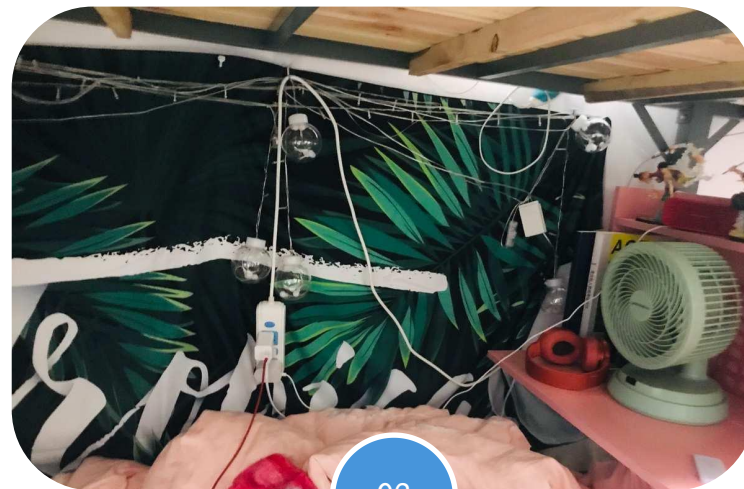
01

使用劣质电器，手机充电器放在  
床上充电



02

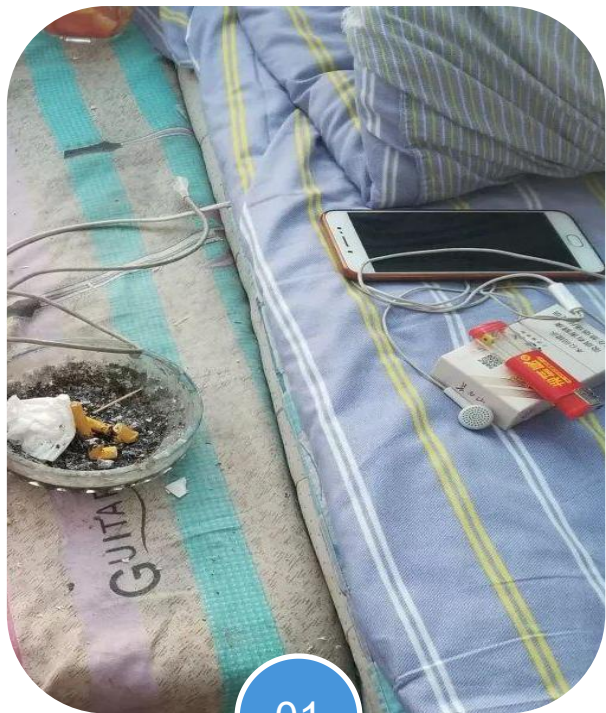
违章使用大功率用电设备，使线  
路超负荷



03

私接乱拉电线

## 违规用火



01

卧床吸烟、焚烧杂物、点蚊香



02

在蚊帐内点蜡烛看书，台灯靠近枕头、被褥



03

擅自使用煤油炉、液化气灶具、酒精炉等可能引起火灾的器具



04

饭堂违规或不安全使用明火煮食，不定期清洗油烟管道等引发火灾

# 实验室

实验室也是学校高风险场所，里面是储备有**易燃易爆等化学物品**的，要经常排查不常用的危险品，查看储存器是否完整无损，实验仪器是否完好，没有故障等，确认是否存在安全隐患，尽量避免火灾的发生，在开学之际，实验室的安全排查是必不可少的。



2024

PART 04

# 学校消防安全管理职责 及法律责任



# 单位主体责任

## 《中华人民共和国消防法》第十六条指出——

机关、团体、企业、事业等单位应当履行下列消防安全职责：

- (1) 落实消防安全责任制，制定本单位的消防安全制度、消防安全操作规程，制定灭火和应急疏散预案；
- (2) 按照国家标准、行业标准配置消防设施、器材，设置消防安全标志，并定期组织检验、维修，确保完好有效；
- (3) 对建筑消防设施每年至少进行一次全面检测，确保完好有效，检测记录应当完整准确，存档备查；
- (4) 保障疏散通道、安全出口、消防车通道畅通，保证防火防烟分区、防火间距符合消防技术标准；
- (5) 组织防火检查，及时消除火灾隐患；
- (6) 组织进行有针对性的消防演练；
- (7) 法律、法规规定的其他消防安全职责。

# 单位主体责任

## 《消防安全责任制实施办法》明确了单位的主体责任

- 一般单位七项职责：明确消防安全责任人、保证资金投入、配备设施器材、确保疏散通道和安全出口畅通、定期开展防火检查巡查、建立专职或志愿消防队伍和微型消防站；
- 重点单位在一般单位职责基础上，增加六项职责：明确消防安全管理机构、建立消防档案、开展电气燃气检测维保、开展消防安全培训、建立微型消防站、积极应用技防物防措施等；
- 火灾高危单位在重点单位职责基础上，再增加六项职责：定期召开工作例会、消防安全责任人、管理人等须取得相关资质、建设专职消防队或微型站、参加火灾公众责任保险等。

# 单位主体责任

## 消防安全管理人职责

- (1) 拟订年度消防工作计划，组织实施日常消防安全管理工作；
- (2) 组织制订消防安全制度和保障消防安全的操作规程并检查督促其落实；
- (3) 拟订消防安全工作的资金投入和组织保障方案；
- (4) 组织实施防火检查和火灾隐患整改工作；
- (5) 组织实施对本单位消防设施、灭火器材和消防安全标志的维护保养，确保其完好有效，确保疏散通道和安全出口畅通；
- (6) 组织管理单位微型消防站；
- (7) 在员工中组织开展消防知识、技能的宣传教育和培训，组织灭火和应急疏散预案的实施和演练；
- (8) 单位消防安全责任人委托的其他消防安全管理工作。
- (9) 消防安全管理人应当定期向消防安全责任人报告消防安全情况，及时报告涉及消防安全的重大问题；
- (10) 未确定消防安全管理人的单位，前款规定的消防安全管理工作由单位消防安全责任人负责实施。

# 单位主体责任

## 工作人员或归口部门职责

- 接收消防安全宣传教育培训，严格遵守消防安全制度和操作规程；
- 熟悉本岗位工作场所的火灾危险源，发现隐患及时排除并向部门主管报告；
- 熟悉本工作场所消防设施、器材及安全出口的位置，积极参加单位灭火和应急疏散预案演练，发生火灾时，现场员工应及时报警，并按照单位灭火和应急疏散预案要求实施灭火、疏散；
- 自动消防设施操作人员、电工等重点岗位特种人员必须持证上岗。

# 行业监管责任

## 教育部门是学校的行业主管部门

---

**《消防法》第六条规定**——教育、人力资源社会保障行政主管部门和学校、有关职业培训机构应当将消防知识纳入教育、教学、培训的内容。

**《消防安全责任制实施办法》第十三条规定**——教育部门负责学校、幼儿园管理中的行业消防安全，指导学校消防安全教育宣传工作，将消防安全教育纳入学校安全教育活动统筹安排。

**《社会消防安全培训规定》规定**——教育部门职责：

- (1) 将学校消防安全教育培训工作纳入教育培训规划, 并进行教育督导和工作考核;
  - (2) 指导和监督学校将消防安全知识纳入教学内容;
  - (3) 将消防安全知识纳入学校管理人员和教师在职培训内容;
  - (4) 依法在职责范围内对消防安全专业培训机构进行审批和监督管理。
- 



## 追责和处罚规定

《消防安全责任制实施办法》第二十八条规定

“因消防安全责任不落实发生一般及以上火灾事故的，依法依规追究单位直接责任人、法定代表人、主要负责人或实际控制人的责任，对履行职责不力、失职渎职的政府及有关部门负责人和工作人员实行问责。”

## 追责和处罚规定

### 《消防法》六十条规定



有下列行为之一的，责令改正，对单位处五千元以上五万元以下罚款，对个人处500元以下或警告处罚。

- (1) 消防设施、器材或者消防安全标志的配置、设置不符合国家标准、行业标准，或者未保持完好有效的；
- (2) 损坏、挪用或者擅自拆除、停用消防设施、器材的；
- (3) 占用、堵塞、封闭疏散通道、安全出口或者有其他妨碍安全疏散行为的；
- (4) 埋压、圈占、遮挡消火栓或者占用防火间距的；
- (5) 占用、堵塞、封闭消防车通道，妨碍消防车通行的；
- (6) 人员密集场所在门窗上设置影响逃生和灭火救援的障碍物的；
- (7) 对火灾隐患经消防救援机构通知后不及时采取措施消除的。

个人有前款第二项、第三项、第四项、第五项行为之一的，处警告或者五百元以下罚款。有本条第一款第三项、第四项、第五项、第六项行为，经责令改正拒不改正的，强制执行，所需费用由违法行为人承担。

## 追责和处罚规定

《消防法》第六十七条规定

“机关、团体、企业、事业等单位违反本法第十六条、第十七条、第十八条、第二十一条第二款规定的，责令限期改正；逾期不改正的，对其直接负责的主管人员和其他直接责任人员依法给予处分或者给予警告处罚。”

2024

PART 05

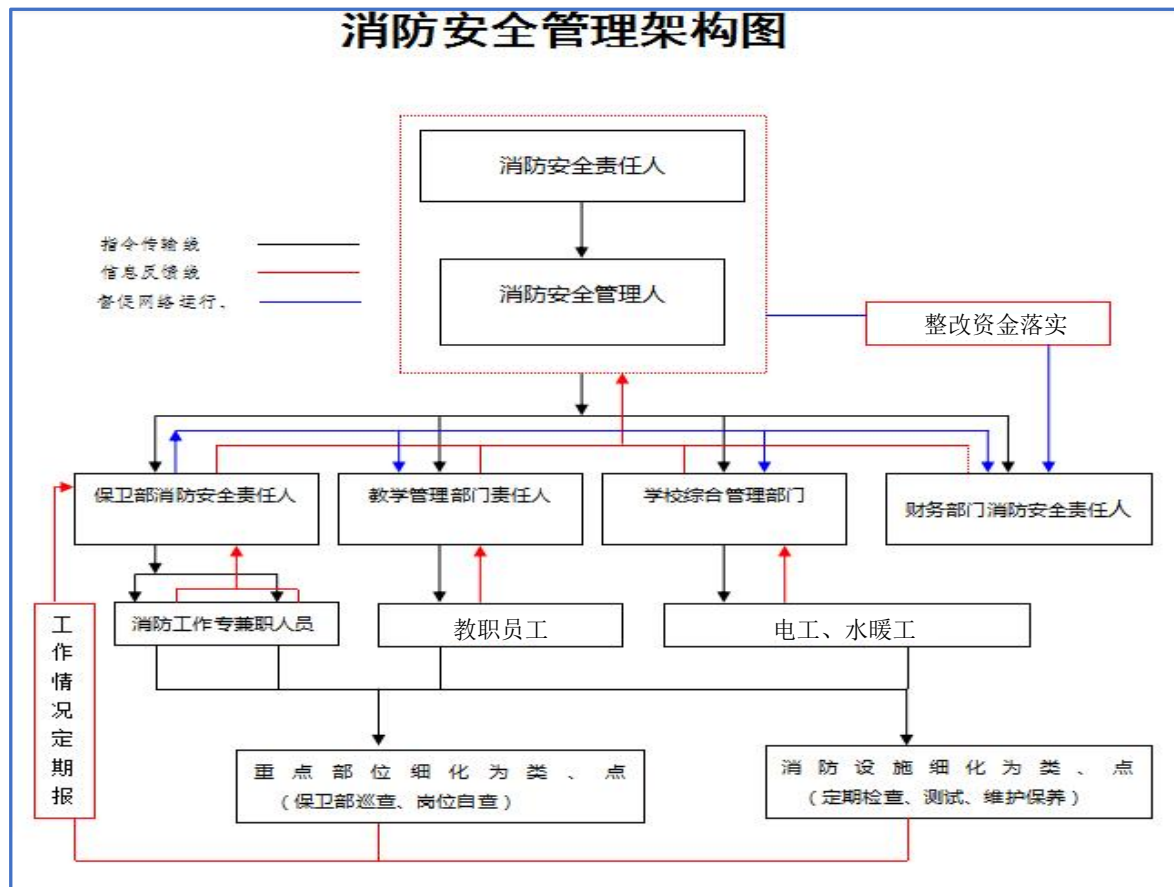
# 学校消防安全管理 建议



# 建立管理机构，健全管理制度及消防档案

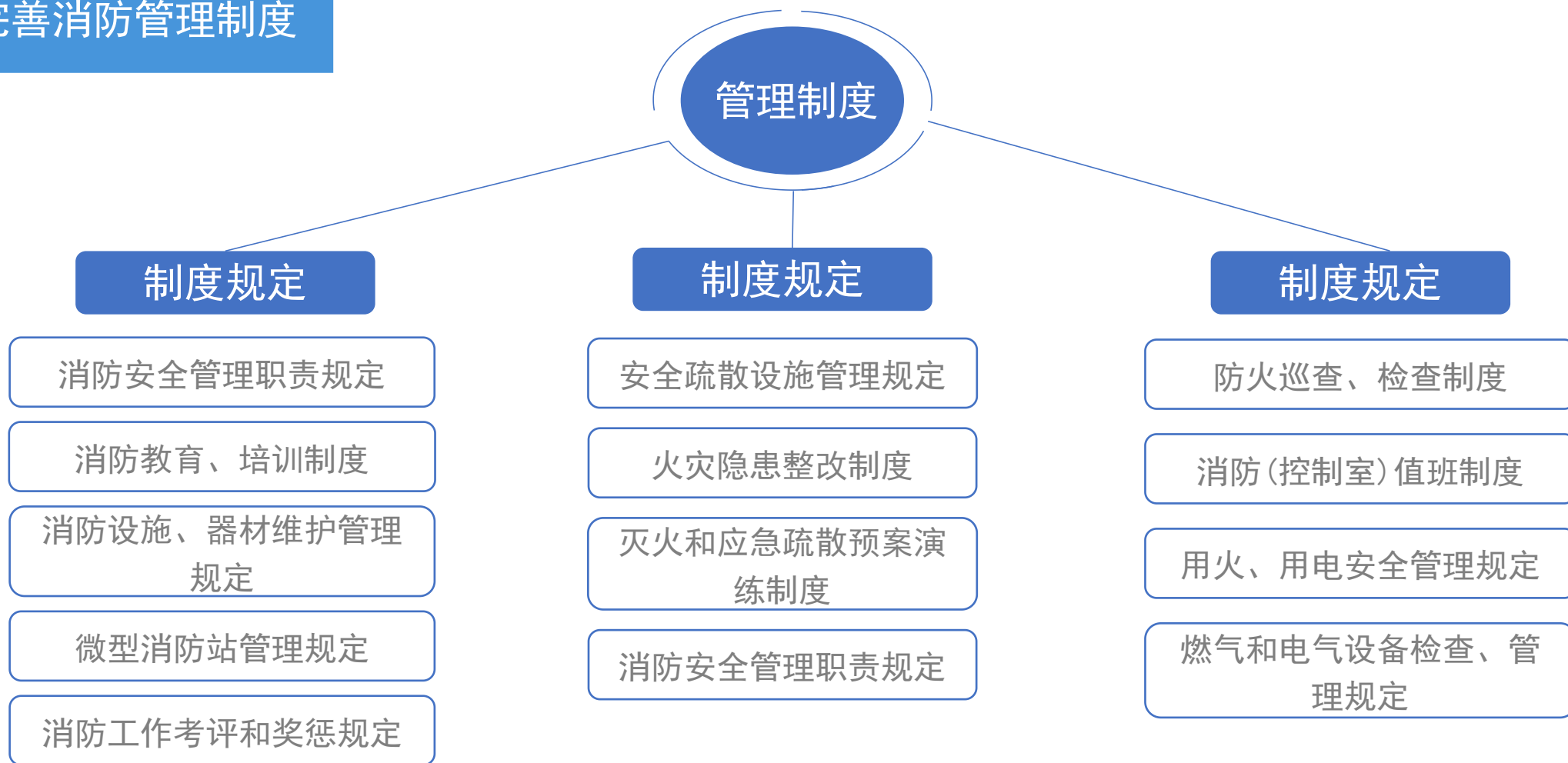
## 健全管理组织架构

明确消防安全责任人、消防安全管理人、消防工作专兼职人员，重点部位细化为类、点明确专人巡查自查，消防设施设备细化为类、点明确专人检查、测试和维护保养。



# 建立管理机构，健全管理制度及消防档案

## 完善消防管理制度



# 建立管理机构，健全管理制度及消防档案

## 建立消防安全档案

学校应当建立健全消防档案，包括：消防安全基本情况和消防安全管理情况。消防档案应当详实，全面反映单位消防工作的基本情况，并附有必要的图表，根据情况变化及时更新。单位应当对消防档案统一保管、备查。

消防安全基本情况应当包括以下内容：

- (1) 单位基本概况和消防安全重点部位情况；
- (2) 建筑物或者场所施工、使用或者开业前的消防设计审核、消防验收以及消防安全检查的文件、资料；
- (3) 消防管理组织机构和各级消防安全责任人；
- (4) 消防安全制度；
- (5) 消防设施、灭火器材情况；
- (6) 专职消防队、义务消防队人员及其消防装备配备情况；
- (7) 与消防安全有关的重点工种人员情况；
- (8) 新增消防产品、防火材料的合格证明材料；
- (9) 灭火和应急疏散预案。

消防安全管理情况应当包括以下内容：

- (1) 公安消防机构填发的各种法律文书；
- (2) 消防设施定期检查记录、自动消防设施全面检查测试的报告以及维修保养的记录；
- (3) 火灾隐患及其整改情况记录；
- (4) 防火检查、巡查记录；
- (5) 有关燃气、电气设备检测（包括防雷、防静电）等记录资料；
- (6) 消防安全培训记录；
- (7) 灭火和应急疏散预案的演练记录；
- (8) 火灾情况记录；
- (9) 消防奖惩情况记录。

# 强化学校“四个能力”建设，提高自我管理水平

## 检查消除火灾隐患的能力

01

安全责任人、消防安全管理人每月应至少组织一次防火检查，检查应包括以下内容：①行政许可；②管理制度、措施、操作规程落实；③控制室值班、设施运行；④重点部位和火、电、油、气；⑤检查、巡查及隐患整改；⑥教育培训、预案演练落；⑦消防档案。

02

应确定防火巡查人员、内容、部位和频次，应进行每日防火巡查，学生宿舍夜间防火巡查应不少于2次，其他场所应加强夜间防火巡查。防火巡查包括以下内容：①宿舍用火、用电、用油、用气；②疏散通道、安全出口；③防火门、防火卷帘；④消防设施完好。

03

各部门负责人应每周组织开展一次防火检查，检查包括下列内容：①用火、用电、用油、用气；②疏散通道、安全出口；③安全疏散设施；④消防设施、器材；⑤员工消防知识掌握。

04

教职员工应遵守制度和操作规程，熟悉本岗位火灾危险性，掌握火灾防范措施，每天进行本岗位防火检查，及时发现本岗位火灾隐患。可组织消防志愿者开展日常防火检查工作。①用火、用电、用油、用气；②疏散通道、安全出口；③消防设施；④遗留火种。

# 强化学校“四个能力”建设，提高自我管理水平

## 检查消除火灾隐患的能力

05

防火检查、巡查应当填写检查记录，检查人员和被检查部门负责人应当在检查记录上签名。

06

学校的消防安全责任人对火灾隐患整改负总责，消防安全管理人或消防工作归口管理职能部门负责人具体负责督促落实火灾隐患整改工作。

07

发现火灾隐患应立即改正；不能立即改正的，发现人应向消防安全管理人报告，由消防安全管理人研究制定整改方案，确定整改部门、整改责任人和整改措施、整改时限，并根据需要报消防安全责任人审批。

08

火灾隐患整改完毕后，负责整改的部门或者人员应当将整改情况记录报送消防安全责任人或者消防安全管理人，由消防安全管理人组织验收，验收结果报消防安全责任人并存档备查。

# 强化学校“四个能力”建设，提高自我管理水平

各场所常见消防隐患和注意事项：



## 实验室

- ①实验室内要存放一些消防器材，并且实验人员要确保会使用，有应对突发事件的能力。
- ②实验室内严禁使用烟火，一切易燃、易爆物品必须与火源、电源保持一定距离，不得随意堆放。
- ③实验室内不得超负荷用电，实验器材电线老化要及时更换，谨防电线短路引发实验物品爆炸。线路要定期开展检查，做到人走断电。
- ④可燃性气体钢瓶与助燃气体钢瓶不得混合放置，各种钢瓶不得靠近热源、明火，要有防晒措施，禁止碰撞与敲击。
- ⑤实验室使用要经过批准，未经批准、备案，不得使用大功率用电设备，以免超出用电负荷。

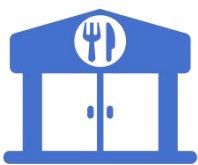


## 疏散通道

- ①学生要保持消防安全疏散通道畅通。
- ②教室内不能吸烟和携带易燃易爆物品，不得随意破坏消防设施。
- ③若发生火灾时，不要拥挤，按照老师的指挥，有序撤离。

# 强化学校“四个能力”建设，提高自我管理水平

各场所常见消防隐患和注意事项：



食堂

- ①学校属于人员密集场所，学生进入食堂就餐时，不要携带易燃易爆物品，不要吸烟。
- ②学生不得私自进入后厨，后厨煤气等易燃易爆物品较多，稍不注意就会造成事故的发生。
- ③若食堂发生火灾时，要第一时间逃生，在逃生过程中不要拥挤，谨防踩踏事件的发生。
- ④若发现电线老化，一定要告诉管理员及时更换。



宿舍

- ①不要私接乱接电源。在宿舍内不要随意私拉乱接电源，装扮宿舍时，不要使用易燃物品等（例如：网红“仙女寝室”）。
- ②不要违规使用大功率电器。有些同学为了方便，在宿舍使用热得快、电磁炉、小火锅等烧毁做饭极易造成短路、超负荷。
- ③不要躺在床上吸烟或乱扔烟头。
- ④不要携入或私存易燃易爆物品。打火机、杀虫剂等物品不能放在太阳下暴晒。
- ⑤外出及时关闭电源。出宿舍时，要记得关灯，及时把充电器、充电宝、电脑等电源拔除，充电器长期蓄热，也很容易引发火灾。
- ⑥不要锁闭安全通道。

# 强化学校“四个能力”建设，提高自我管理水平

## 组织扑救初起火灾的能力

01

学校应制定灭火和应急疏散预案，预案内容包括：

- ①明确组织机构和任务分工，包括指挥通讯组、灭火行动组、疏散引导组、安全救护组、现场警戒组；
- ②报警、接警处置、通讯联络程序和措施；
- ③应急疏散的组织程序和措施；
- ④扑救初起火灾的程序和措施；
- ⑤安全防护救护的程序和措施。

02

学校实验室应将预案涉及到的易燃易爆危险品的种类、性质、数量、危险性和应对措施等报学校消防管理归口部门备案。

03

发现火灾应立即呼救，拨打“119”报警，附近教职员工应在1分钟内进行灭火处置，采取如下措施：

- ①教职员工立即摁下报警按钮或拨电话通知消防控制室及微型消防站人员；
- ②教职员工使用现场的消火栓、灭火器等设施器材灭火；
- ③现场人员迅速引导疏散。

# 强化学校“四个能力”建设，提高自我管理水平

## 组织扑救初起火灾的能力

04

确认火灾后，控制室及微型消防站立即启动预案，在3分钟内赶赴现场处置，采取如下措施：

- ①启动预案的同时，报告学校负责人；
- ②负责人展开指挥，召集各组按程序灭火和人员疏散；
- ③通讯组通知人员，与消防队保持联络，报告火情；
- ④灭火组扑救初起火灾。疏散组引导老师学生疏散；
- ⑤救护组协助抢救受伤人员；
- ⑥警戒组维持火场秩序。

05

按规定配置消防设施，充分发挥其作用。加强消防设施日常维护保养，自动消防设施由专门人员操作，确保完好有效。设有消防控制室的，消控室必须每日24小时专人值班，每班不少于2人，值班人员和操作人员应取得消防特有工种职业资格证书，持证上岗。消防控制室在确认火灾后，应立即将火灾报警联动控制开关转入自动状态（处于自动状态的除外）。

06

学校要建立微型消防站24小时值勤

- ①人员配备：配备不少于6人。站长应由消防安全管理人兼任，队员负责巡查和初起火灾扑救。要岗前培训；扑救火灾技能、巡查基本知识。
- ②站房器材。应设置人员值守、器材存放用房；配备灭火器、水枪、水带等灭火器材；配置电话、对讲机；头盔、灭火服、防护靴、破拆工具等。微型消防站应在建筑物内部和避难层设置消防器材存放点，可根据需要在建筑之间分区域设置消防器材存放点。

# 强化学校“四个能力”建设，提高自我管理水平

组织扑救初起火灾的能力



反面例子

# 强化学校“四个能力”建设，提高自我管理水平

## 组织人员疏散逃生的能力

### 01疏散逃生设施设备

学校应按规定设置安全疏散指示标志，配备相应的疏散逃生设备。

### 02疏散逃生知识技能

学校教职员工和学生应熟悉和掌握疏散逃生相关知识、技能及安全疏散设施管理要求。

### 03疏散逃生引导人员

学校应明确一定数量的疏散引导员，火灾发生时，疏散引导员应通过喊话、广播等方式，按照灭火和应急疏散预案要求通知、引导火场人员正确逃生。发生火灾时，正在授课的教师应组织学生疏散。

# 强化学校“四个能力”建设，提高自我管理水平

## 组织人员疏散逃生的能力

### 04疏散逃生演练

应当组织开展疏散逃生演练：

- ①每半年组织一次演练；
- ②演练前应进行消防安全知识和预案内容教育培训；
- ③演练设置明显标识，通知所有人员，防止发生意外；
- ④演练结束后，及时总结，做好记录，修订完善预案内容。

### 05疏散逃生的顺序

发生火灾时，应按照以下顺序安排疏散：

- ①二层及以上的楼房火灾，应先通知着火层及其相邻的上下层；
- ②首层火灾，应先通知本层、二层及地下各层；
- ③地下室火灾，应先通知地下各层及首层；
- ④多个防火分区的首先通知着火区域及其相邻的防火分区。

# 强化学校“四个能力”建设，提高自我管理水平

## 消防安全宣传培训的能力

学校消防安全责任人、消防安全管理人应熟知下列内容：

- ①消防法律法规和消防安全职责；
- ②本单位火灾危险性和防火措施；
- ③灭火和应急疏散预案；
- ④依法应承担的消防安全行政和刑事责任。

责任人  
管理人

## 建立 培训 制度

学校应建立消防宣传和教育培训制度，定期组织开展消防教育培训。

学校应至少确定一名熟悉消防安全知识的教师担任消防安全课教员，选聘消防专业人员担任学校的兼职消防辅导员。

## 确定 专职 辅导员

## 消防 教学 内容

各级各类学校应将消防安全知识纳入教学内容，开展下列消防安全教育工作：

- ①开学、放假前、军训期间，对学生普遍开展专题消防安全教育；
- ②结合课程实验课，对学生进行有针对性的消防安全教育；
- ③组织学生到当地消防站参观体验；
- ④对寄宿学生开展经常性的安全用火用电教育。

# 强化学校“四个能力”建设，提高自我管理水平

## 消防安全宣传培训的能力

学校教职员工的消防宣传教育培训应当达到以下要求：学校应组织新上岗和新岗位的教职员工进行岗前消防安全培训。

- ①熟悉消防法律法规；
- ②掌握消防安全职责、制度、操作规程、灭火应急疏散预案；
- ③掌握本单位、本岗位的火灾危险性和防火措施；
- ④掌握消防设施、器材的操作使用方法；
- ⑤会报警、会扑救初起火灾、会疏散逃生自救。

### 教育培训要求

学校应设置以下消防安全标志或图示：

- ①提示性标志。提示安全逃生路线、安全出口位置，提示消防设施放置位置和使用方法；
- ②警示性标志。常闭式防火门设置“保持常闭”标志，疏散通道设置“保持畅通，严禁堆放杂物”；
- ③禁止性标志。提示“严禁挪用消防器材”、“严禁私拉乱接电线电器”。

### 新员工培训

### 设置消防标识

### 消防告知承诺

学校应在主要出入口应设置固定公开栏及提示栏：

- ①要公开：“消防安全责任告知书”、“消防安全承诺书”，“责任人”、“管理人”
- ②要提示：场所的火灾危险性，安全出口位置、逃生路线，消防器材的位置和使用方法。

# 落实强力措施，全力护航消防校园安全

## 做到“六个到位”

### 落实消防安全主体责任要到位

学校要建立健全消防安全制度，制定消防安全工作方案，合理调配教学、政教、安保、宿管、后勤等重点岗位人员分工，确定各层级、各岗位消防人员的职责。

### 消防设施器材要运行到位

学校要组织维保人员对校内消防器材、设施等进行全面检查保养。设消防控制室的应 24 小时2人值班，并持证上岗。要对电气、燃气线路进行一次检测。要按照标准配置消防设施、标识。要加大防火检查、巡查频次，及时消除火灾隐患。

### 确保“生命通道”畅通要到位

学校要结合“生命通道”治理工作，对安全出口、疏散通道、消防车通道开展检查，严禁违规停放电动车并充电。消防车道施划标识确保畅通。对因防疫采取封闭式管理的，要采取应急措施，落实人员现场值守看护，确保生命通道畅通。

### 消防安全承诺要到位

学校要落实“三自主、两公开、一承诺”（自主评估风险、检查安全、整改隐患；公开责任人、管理人；承诺不存在突出风险、已落实防范措施），向教育、消防部门报备。对苗头性、倾向性问题要及时报告。

### 消防宣传教育要到位

学校要利用微信平台，建立本校消防工作交流群，发布消防安全提示、设施使用、疏散逃生常识等内容。组织开展“消防安全开学第一课”，布置消防作业。要对教职工进行“一懂三会”培训。

### 处置初起火灾措施要到位

学校要建立微型消防站，配备不少于6人队员，配备器材装备，24小时值班在岗。疫情防控下，要制订针对性灭火及疏散方案并开展演练。要加强与消防部门联动，做到早报警，早处理。



# 落实强力措施，全力护航消防校园安全

## 落实“四化”管理

### 管理规范化

建立建全组织架构，  
制订完善管理制度，  
建立消防档案，做消防工作“明白人”，  
管理人掌握“四个能力”建设。

### 设施完好化

落实消防设施维保制度，  
签订维保协议，  
落实检查巡查制度，  
落实隐患的及时整改。

### 标识标准化

消防设施要标识化管理，  
标明名称，用途有使用办法。  
消防库室场所要设置标识。

### 知识普及化

开展消防宣传教育培训及演练工作，  
使全体师生职工掌握必要的消防知识，  
微型消防站掌握扑救初起火灾能力。

2024

谢谢观看



四川消防微信公众号



四川消防微博

关注四川消防 了解更多消防安全知识